

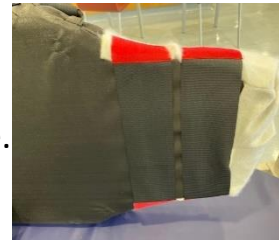


Planche de maintien du rachis TraumaMatters®

Objectif : Maintien de l'axe " tête - cou - tronc - bassin " pour les patients avec traumatisme du rachis lors d'un transfert (CT-Scan, Bloc op, USI) ou lors d'agitation du patient

Préparation :

1. Enfiler la housse T-Fix (à usage unique) sur la tête de la planche.
2. Maintenir la housse en fixant les deux velcros noirs en les passant par l'arrière de la planche.
3. Placer une alèze sur la planche.



NB : Ne pas utiliser d'alèze sur le brancard pour éviter de faire glisser la planche TraumaMatters® sur le brancard

Sanglage :

1. Fixer les sangles en croix du torse **en 1^{er}**
Ne pas limiter l'amplitude respiratoire du patient
2. Fixer les sangles du bassin
Attention ne remplace pas une ceinture pelvienne
3. Fixer la tête avec le système T-Fix
Fixation du menton et du front en croix
4. Fixer les jambes

Désanglage :

1. Libérer les jambes
2. Libérer la tête avec le système T-Fix
3. Libérer les sangles du bassin
4. Libérer les sangles du torse

**NE JAMAIS LAISSER LE PATIENT ATTACHÉ AU NIVEAU DE LA TÊTE SEULE !
Le torse doit être attaché en premier et libéré en dernier.**

Utiliser les petites boucles centrales pour ouvrir et fermer les sangles.

Adapter la position des sangles selon la taille du patient, en ouvrant les grosses boucles, et en les passant dans les orifices les plus adaptés.

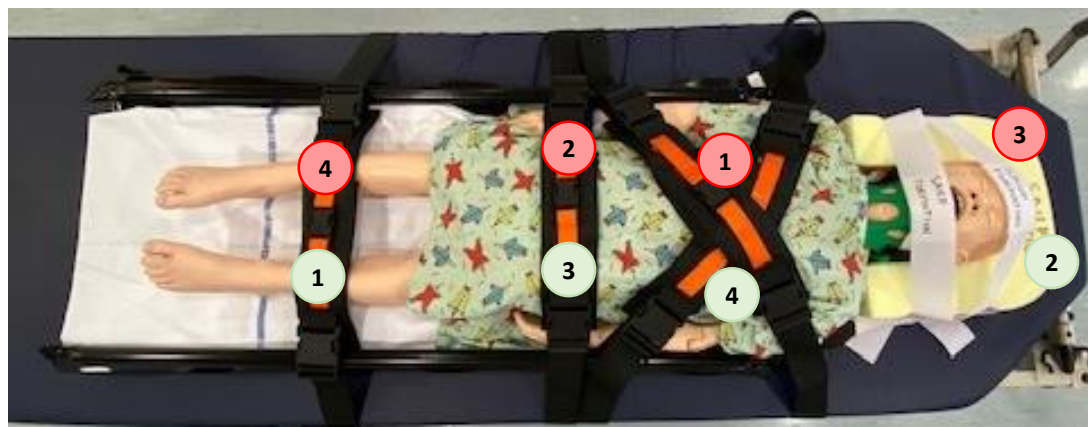


Planche de maintien du rachis TraumaMattress®

Remarques :

La planche est radio-transparente et permet de réaliser un CT-Scan (sans artéfact)



Entreposage :

Après utilisation, et décontamination de la planche avec du Des-Sur

Préparer un nouveau système à usage unique T-Fix (housse, mousse et sangles) et le laisser dans son emballage en attente avec les planches TraumaMattress®

NB : La réserve des systèmes T-Fix est au compactus.

